

# 3 地いきの安全を守る

## 1. 火事からまちを守る

### (1) 消防設備をさがそう

#### ① 消防設備調べ

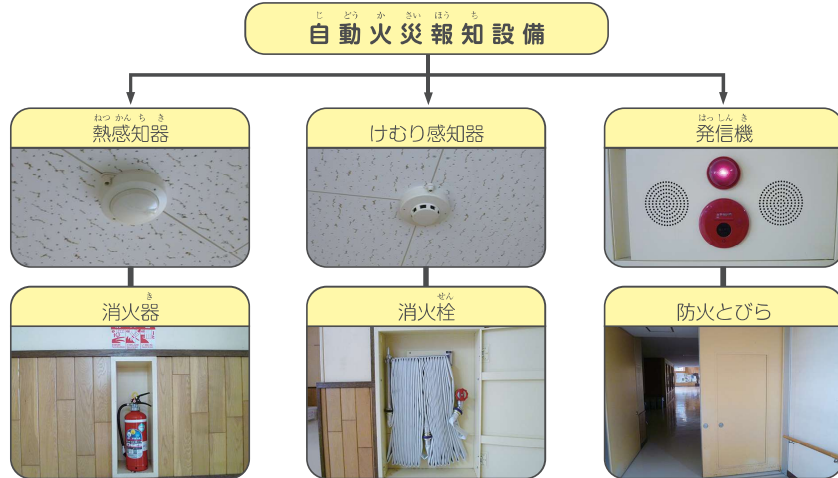
学校にはどこにどんな消防設備があるか調べよう

わたしたちの学校では、みんなの命を守るためにひなん訓練をしています。また、学校の中には、防火や消火のために、いろいろな設備があります。

わたしたちはさっそく、学校の中を調べてみることにしました。



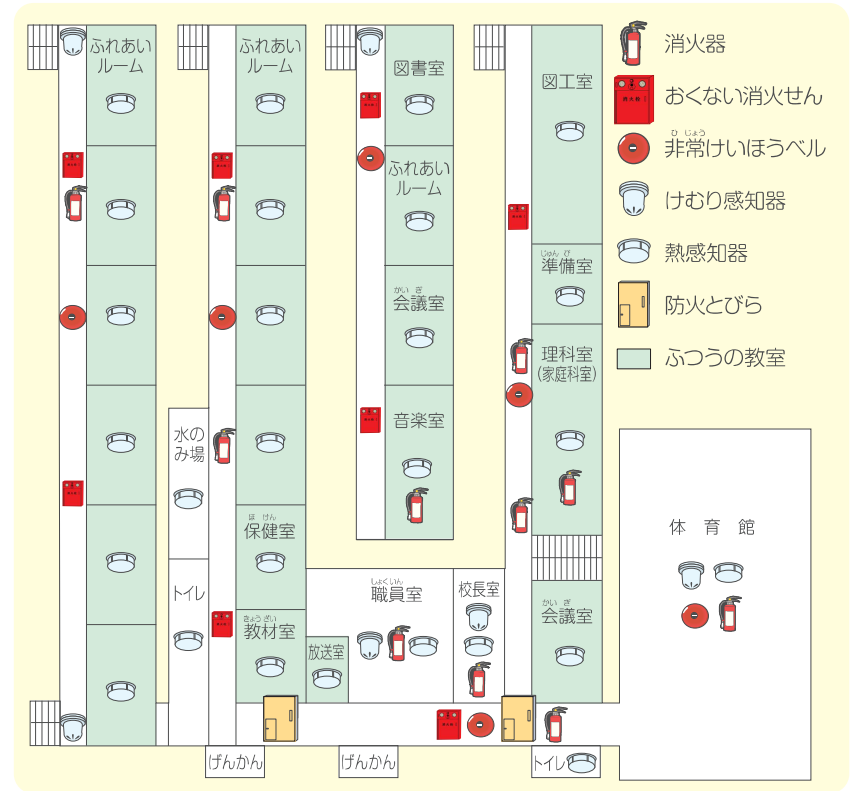
ひなん訓練のようす



それぞれの設備は、どのなかまに入るのだろう

#### 消防設備のなかまわけ

- ・火事を知らせるもの
- ・火事を消すもの
- ・火事が広がるのを防ぐもの



学校の消防設備配置図

## (2) 地いきで見つけた消防の工夫

### ① 調べる計画づくり

#### 地いきの消防しせつを調べる計画を立てよう

わたしたちは学校の消防設備調べから、地いきの中にも防火や消火、ひなんのためのしせつがあるのではないかと考えました。そこで、みんなで地いきの消防しせつを調べるための計画を立てました。

#### 調べ方

- ・どこに、どんな消防しせつがあるか。
- ・どんな自印がつけられているか。
- ・場所によって、消防しせつにはちがいがああるか。
- ・地いきごとに、分たんする。
- ・地いきの人にインタビューする。(店や工場など)
- ・絵や記号を使って、調べたことをメモしておく。

わたしたちは手分けして、地いきの消防しせつを調べてみました。

#### 消火栓



#### 防火水そう

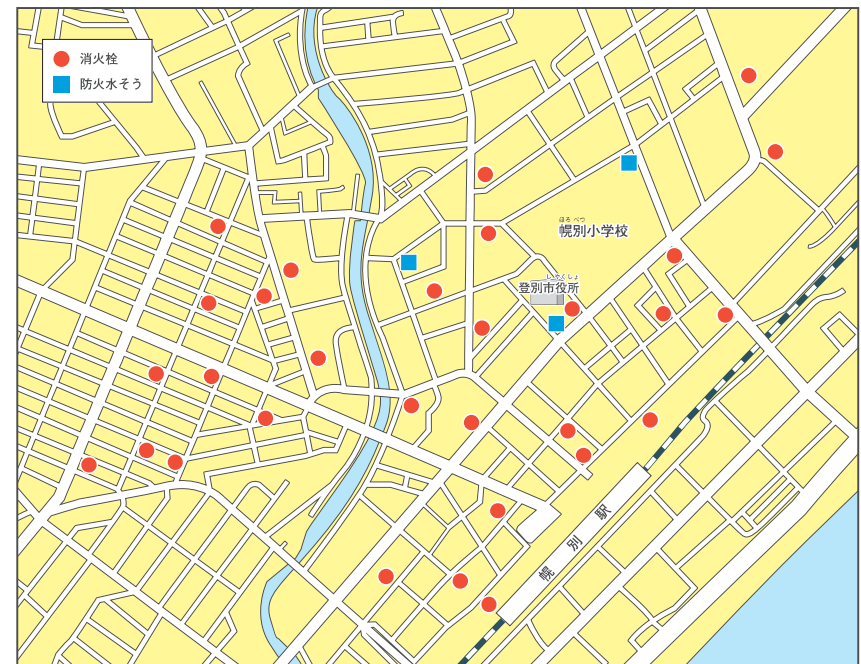


### ② 地いきの消防しせつ調べ

グループでそれぞれ調べたことを、大きな絵地図にまとめてみました。地図にまとめてみると、いろいろな発見がありました。

#### わたしの発見

- ・消火栓は、道はばの広い道路にたくさんある。
- ・防火水そうの数は少ない。



① 地いきの消防しせつ図

わたしたちは、これらの消防しせつを使って火事を消すしくみはどのようになっているのかを知りたくなりました。そこで、消防署の方に聞いてみることにしました。

### (3) 消防署をたずねて

#### ① 通信指令室のはたらき

消防署を見学し、火事を消すしくみはどうなっているのか調べよう

わたしたちは消防署をたずねて、火事を消すしくみや、消防署の仕事について調べることにしました。

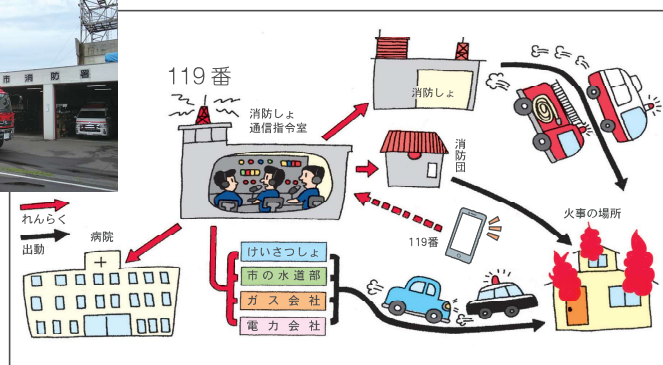


#### 通信指令室の人の話

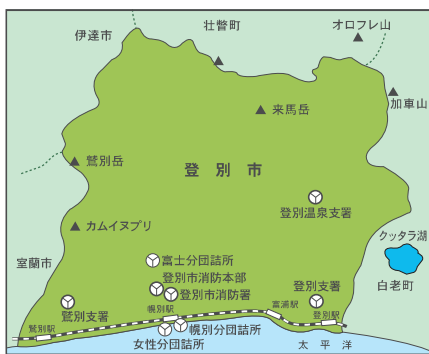
火事や急病の知らせは、市内のどこからでも119番でこの消防署の通信指令室につながります。



消防署



通信指令室からのれんらくのしくみ



※令和2年10月には登別温泉支署と登別支署が無くなり、中登別にできる東支署に統合されます。

市内の消防署、支署、分団話所の配置図



通信指令室の様子

#### 119番通報 (火事・急病ほか)

- ・1年間 2,329件
- ・1日あたり およそ6件 (登別市 平成30年)

### ② 早く火事を消すために

消防署では、早く火事を消すためにどんなことをしているのだろう

わたしたちは、火事を少しでも早く消すために、どんな工夫をしているか聞いてみました。消防署の人は、次のようなことを話してくださいました。



#### 消防署の人の話

- ・市内には、1つの消防署と3つの支署があり、だいたい5分ぐらいで火事の現場に行けます。
- ・いつでも出動できるように、交代で昼も夜もきんむしています。
- ・ふだんから、何時ごろはどの道路がこむか、工事の道路はどこかなどを調べています。
- ・地いきごとにおかれている消防団の人とも協力して消火に当たります。
- ・消防団のメンバーは地いきの人たちで、ふだんは自分の仕事をしながら、火事などの時につけかけます。
- ・大きな火事のはきは、室蘭市や白老町などの近くの市や町と協力して消火に当たることもあります。

8時	↓ひきつぎ
9	くんれん
10	機械や自動車の 点検・手入れ
11	休けい・食事
12	休けい・食事
1	事務、調査・訓練
2	休けい・食事
3	事務 自習
4	休けい・食事
5	事務 自習
6	休けい・食事
7	事務 自習
8	休けい・食事
9	休けい・食事
10	服を着たまま 仮みん (こうたいで 起きる)
11	休けい・食事
12	休けい・食事
1	休けい・食事
2	休けい・食事
3	休けい・食事
4	休けい・食事
5	休けい・食事
6	起きる・体そう
7	くんれん、そうじ
8	ひきつぎのじゅんび
9	ひきつぎのじゅんび

1日のきんむ

#### きんむのしかた

	1日目	2日目	3日目
(Aさん)	<朝> 当番(きんむ)	<朝> 非番(休み)	<朝> 当番(きんむ)
(Bさん)	<朝> 非番(休み)	<朝> 当番(きんむ)	<朝> 非番(休み)



### ③ 火事を防ぐために

消防署では、火事が起きるのを防ぐためにどんなことをしているのだろう

わたしたちは、消防署では、火事を消す仕事のほかに、どんな仕事をしているのか聞いてみました。



#### 消防署の人の話

ガソリンスタンドなどを見回り、火災予防のしせつが整っているかどうかを検査しています。

また、様々な場所で講習会を開いて、正しい消火のしかたなどを説明したり、地いきの消火栓や防火水そうなどがいつでも使えるように点検をしたりしています。また、消火訓練や救助訓練もしています。

火事や災害のない日が続くことが一番うれしいことです。

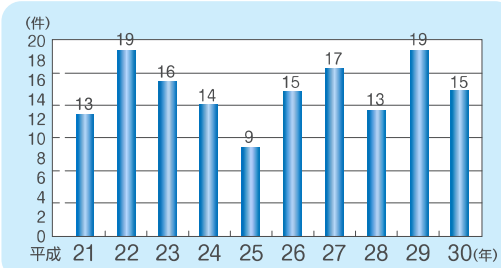
みなさんも火の取りあつかいに気をつけたり、災害が起きたときの備えをしてください。

消防署の人たちがけが人や病人を救急車で運んだり、台風や大雨の時には、がけくずれや水害のひがいにあわないように見回りをしたりしていることも聞き、わたしたちはおどろきました。お話をうかがい、消防署の人たちの努力や苦勞がよく分かりました。

わたしたちは教室に帰ってから、防火・防災について話し合いました。

#### 全国の火事の記録（平成30年）

- 発生件数 37,981件
- 死者（なくなった人） 1,427人
- 傷者（けがをした人） 6,114人
- 被害額 約846億円



登別市の火災件数



検査の様子

はしご車

ポンプ車

救急車

広報車

#### 資料（登別市 消防年報 平成30年より）

月	件数	月	件数
1	2	7	1
2	0	8	0
3	3	9	2
4	2	10	1
5	1	11	0
6	3	12	0

火事の月別発生件数

曜	件数
月	2
火	3
水	1
木	5
金	1
土	1
日	2

火事の曜日別発生件数

時間	件数
0~6	0
6~12	6
12~18	4
18~0	5

火事の時間別発生件数

不明・調査中
こんろ
電話等配線
排気管

火事の原因

## 2. 事故や事件からまちを守る

### (1) おそろしい交通事故

先生が、1枚の写真と表を見せてくださいました。

わたしたちは、交通事故を見たことや聞いたことなどを思い出しました。そして、交通事故が起きたとき、警察署の人はどんなことをするのか、事故を防ぐためにどんなしくみやしせつがあるのかなど、調べたことを話し合い、学習の計画を立てました。

区別		年別		
		平成28年	平成29年	平成30年
一日平均	発生件数	31.0件	29.6件	27.2件
	死者(なくなった人)	0.43人	0.41人	0.39人
	傷者(けがをした人)	37.0人	34.7人	31.5人
一年間	発生件数	11,329件	10,815件	9,931件
	死者(なくなった人)	158人	148人	141人
	傷者(けがをした人)	13,489人	12,673人	11,494人

④ 北海道の交通事故の記録



⑤ 交通事故の写真

### 交通事故について話し合い、学習計画を立てよう

#### 調べたいこと

- ・交通事故が起きたとき、どんなれんらくのしくみがあるのか。
- ・交通事故を防ぐために、どんなしせつをつくり、どんな工夫や努力をしているのか。

#### 調べ方

- ・近くの交番(警察署)を見学する。
- ・警察官にインタビューする。
- ・地いきごとに分たんにして、しせつを調べ、ノートにメモしておく。

#### 全国の交通事故(平成30年)

- ・件数  
430,345件
- ・死者(なくなった人)  
3,532人
- ・傷者(けがをした人)  
524,695人

むらoran かんない  
室蘭警察署管内とは、室蘭市と登別市のことです。

区別		年別		
		平成28年	平成29年	平成30年
一日平均	発生件数	0.6件	0.5件	0.4件
	死者(なくなった人)	0.014人	0.008人	0.01人
	傷者(けがをした人)	0.7人	0.6人	0.5人
一年間	発生件数	224件	190件	155件
	死者(なくなった人)	5人	3人	4人
	傷者(けがをした人)	264人	230人	186人
自動車保有台数		93,291台	93,315台	93,215台

④ 室蘭警察署管内における交通事故の記録

## (2) 暮らしの安全を守る警察署

### ① 110番のしくみ

#### 110番のしくみは、どのようになっているのだろう

わたしたちは、警察署で、急な知らせに備えられたしくみについて聞いてみました。

#### 警察署の地いき課長さんの話



交通事故や事件などを知らせる110番は全て、札幌にある警察本部の通信司令室につながります。その時に、事故が起きた場所、事故の大きさ、けが人がいるかなどを確認し、すぐに、うけもちの警察署や近くの交番、パトカーに知らせます。もしけがをした人がいれば、消防署にも知らせ、救急車が急いでかけつけます。事故の現場へ1秒でも早く行けるようにしています。

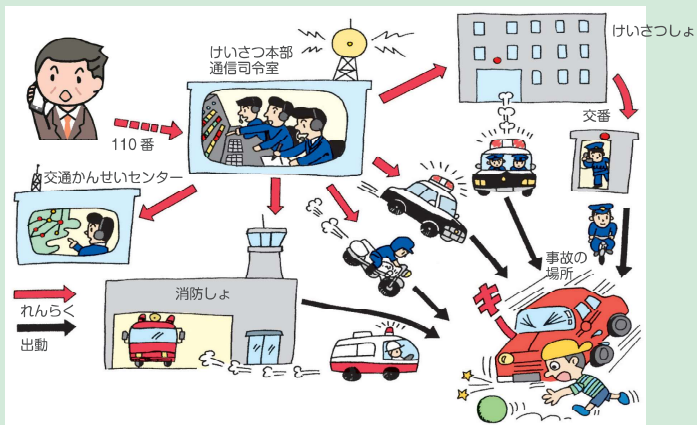
#### 交番・駐在所の数 (平成30年)

- 全国で、およそ12,589か所
- 登別市で4か所
  - ・ 登別交番
  - ・ 登別温泉交番
  - ・ 登別東交番
  - ・ 新生交番

#### 110番通報

##### 室蘭警察署管内 (平成30年)

- ・ 1年間に  
5,468件
- ・ 1日平均  
14.9件



① 交通事故が起きたときのれんらくのしくみ

次に、わたしたちは、事故の現場での仕事について聞いてみました。



#### 事故の現場での仕事

交通事故が起きたら、すぐに救急車や消防隊と協力してけが人を助け出したり、事故車の火事を防いだりします。また、その場で続けて事故が起きないように交通整理をします。そのあとで、事故の内ようを整理して、事故の原因をくわしく調べます。

わたしたちは、警察の仕事は速さが大切で、そのひみつが110番のれんらくのしくみにあることがわかりました。



① 交番の様子



② パトロールの様子



③ 道案内の様子

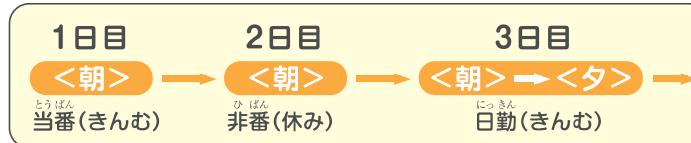
### ② 警察官の1日

交通事故や事件は、いつ起きるかわかりません。警察署の人はどのような仕事をしているのか聞いてみました。



#### 警察署の人の話

事故が起きた時、いち早く現場にかけつける警察官は交代できんむしています。ですから、交番は24時間休みなく、みなさんがねむっている間も、仕事をしていますよ。



④ 警察官のきんむのしかたの例 (当番は24時間きんむ・日勤は8時間きんむ)



### ③ 交通事故のないまちに

#### 交通事故を防ぐために、どんなことをしているのだろう

わたしたちは、交通事故を防ぐためにどんな仕事をしているのか聞いてみました。

交通安全協会の人たちと協力して、交通安全教室などを開いて、道路の正しいわたり方など、実際にやってみせながら、みなさんに説明しています。



道路や交差点で、歩行者やドライバーに事故のないようによびかけたり、指導しています。

交通事故の多い場所の原因を調べたり、安全を守るためのしせつを点検したり、新しくつくったりしています。

#### 交通安全教室の様子



信号機の点検

交通整理

警察署の人たちは、交通事故をなくすため、市役所や交通安全協会、学校、PTA、町内会、地いきボランティア、老人クラブなど、地いきの人たちと協力していることも教えてくださいました。

#### 警察署の交通課の人の話



登別市では、警察署や交通安全協会などと協力し、春・夏・秋・冬の交通安全運動などを行っています。秋には、その運動の一つとして、「人と旗の波」街頭啓発運動も行っています。また、いろいろな機会に交通安全をよびかけるパンフレットなどを市民に配っています。交通安全協会や交通安全指導員の人たちがみなさんの学校に行き、安全に登下校できるように指導しています。地いきの方が、登下校の見守りをしてくださることも安心につながっています。油断せず、左右をしっかり確かめて横断しましょう。

この学習でわたしたちのくらしは、警察の人たちや地いきのいろいろな人たちの協力や努力で守られていることがわかりました。また、自分の安全は自分で守ることも大切だと思いました。

#### 「人と旗の波」街頭啓発運動の様子



#### 登別市の交通事故（平成30年）

一般社団法人 室蘭地区交通安全協会発行「交通事故のあらまし」より

	月	1	2	3	4	5	6	7	8	9	10	11	12	合計
発生件数		2	8	2	5	5	4	6	6	3	3	3	5	52
死者(なくなった人)		0	0	0	0	0	0	1	0	0	0	0	0	1
傷者(けがをした人)		2	12	2	6	5	4	7	7	4	4	3	8	64

#### 月別発生件数

	曜日	月	火	水	木	金	土	日	合計
発生件数		12	8	7	8	3	7	7	52
死者(なくなった人)		1	0	0	0	0	0	0	1
傷者(けがをした人)		13	9	11	10	5	8	8	64

#### 曜日別発生件数

	発生件数		死者(なくなった人)		傷者(けがをした人)	
	29年	30年	29年	30年	29年	30年
新生地区(鶯別, 栄, 美園, 若草, 上鶯別, 新生, 富岸)	31	24	0	0	41	32
大和地区(若山, 大和, 青葉, 緑, 桜木)	13	11	1	0	13	13
幌別地区(幌別, 中央, 新川, 富士, 片倉, 川上, 鉦山)	7	7	0	0	12	7
千歳地区(常盤, 柏木, 来馬, 千歳, 新栄, 幸, 富浦, 札内)	5	4	0	0	6	4
東地区(登別本, 登別東, 登別港)	5	3	1	0	6	5
温泉地区(中登別, 上登別, 登別温泉, カルルス)	3	3	0	1	3	3
高速道路	0	0	0	0	0	0
合計	64	52	2	1	81	64

#### 地いき別発生件数