

平成24年度

図書館要覧



絵本作家・あべ弘士さんの原画展を鑑賞する園児たち

登別市立図書館

目 次

1. 図書館の沿革	1
2. 図書館施設の概要	2
3. 館内図	3
4. 機構	3
5. 図書館協議会委員	4
6. 開館時間・休館日	4
7. 予 算 概 要	4
8. 平成24年度予算内訳	4
9. 平成24年度図書館運営方針・目標	5
10. 年度別利用状況	6
11. 年度別貸出冊数	6
12. 相互貸借冊数	6
13. 年度別蔵書統計	7
14. 平成23年度月別利用統計	10
15. 移動図書館車年度別貸出状況	11
16. 定期刊行物一覧	13
17. 平成23年度図書館事業	14
18. 平成23年度図書館テーマ展示	18
19. 図書館利用周知文書等の発行	19
20. 登別市立図書館条例・規則	20
21. 図書館位置図	25

1. 図書館の沿革

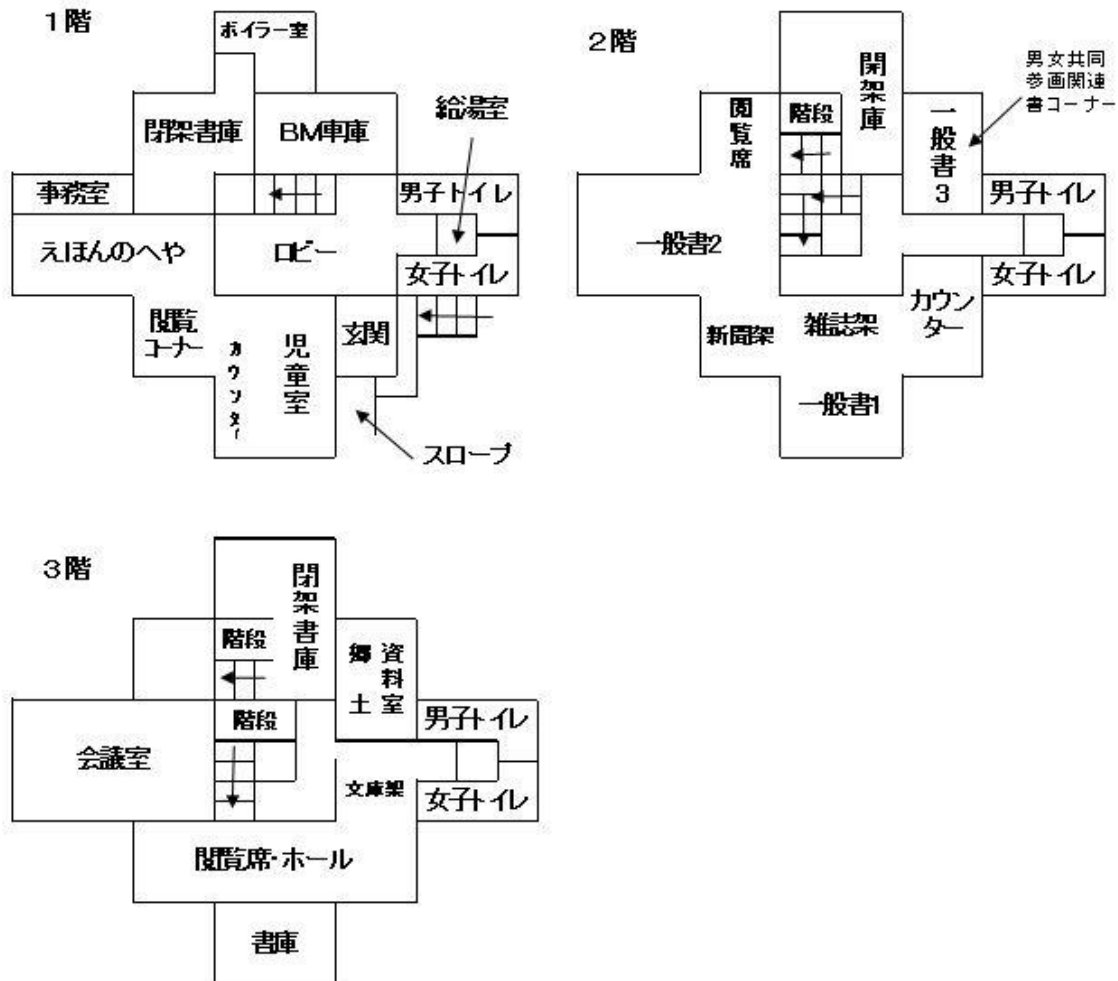
昭和40年	4月	登別町中央公民館に付属図書室開設
昭和42年	12月	登別町総合開発計画審議会で町民1人一冊の蔵書をもつ 図書館設定計画策定
昭和43年	4月	図書館建設資金として昭和43年から1千万円を積立て 昭和45年度を目途に図書館を新設する方針決定
昭和46年	9月	登別市中央町5丁目21番地に図書館新築工事着工
昭和47年	3月	図書館新築工事竣工（鉄筋コンクリート・3階建延べ 1,025㎡）
昭和47年	3月	登別市立図書館条例制定
昭和47年	5月	登別市立図書館開館
昭和48年	5月	登別市鷺別支所に配本所開設
昭和49年	4月	登別市登別支所に配本所開設
昭和50年	11月	移動図書館車「こぐま号」運行開始36ステーション巡回
平成2年	4月	老人大学出前文庫開始
平成2年	8月	大規模改修工事（屋上防水、外壁塗装、内部床、壁、天井 塗装、窓枠改修）
平成8年	6月	市立幼稚園に読み聞かせ文庫開設
平成9年	7月	図書館条例施行規則の改正
平成9年	10月	三市（室蘭、伊達、登別）図書館相互利用開始
平成10年	6月	新図書館建設構想21人委員会設置
平成11年	4月	移動図書館車巡回ステーション6ヶ所新設し46ヶ所となる
平成11年	4月	新図書館建設基金条例制定、積立金8千万円予算化
平成11年	7月	蔵書データ入力開始
平成11年	9月	新図書館建設構想21人委員会から新図書館の建設について の報告
平成11年	11月	緊急雇用対策特別基金事業により蔵書データ入力を委託業務 開始（12年3月終了）
平成12年	9月	移動図書館車「こぐま号」の更新
平成13年	11月	情報センター（アーニス内）に配本所開設
平成14年	3月	図書館システム導入。鷺別・登別配本所、情報センターとのオ ンライン化
平成15年	8月	登別温泉ふれあいセンターに配本所開設
平成16年	4月	移動図書館車の学校巡回開始
平成18年	4月	移動図書館車の運行業務を民間委託
平成19年	1月	開館時間延長の試行開始（毎週木曜日19時30分まで）
平成19年	12月	図書館システムの更新
平成20年	4月	開館時間延長の実施（毎週木曜日19時30分まで）
平成20年	9月	図書館1階便所洋式化修繕
平成21年	5月	図書館内部及び図書館駐車場改修工事
平成22年	12月	図書館暖房設備整備（暖房用ボイラーの更新）

平成23年	4月	子どもの読書活動優秀実践図書館文部科学大臣表彰
平成23年	10月	図書館資料の装備仕様及び蔵書データの仕様変更
平成24年	1月	西いぶり広域図書館システム稼動開始・3市広域利用開始 TRC新刊全件マーク(Tタイプ)・典拠ファイル導入開始 登別市立図書館条例施行規則全部改正
平成24年	4月	登別市立図書館条例一部改正
平成24年	4月	緊急雇用創出推進事業「西いぶり広域図書館システム対応図書館資料整備事業」開始
平成24年	5月	登別市立図書館処務規程一部改正

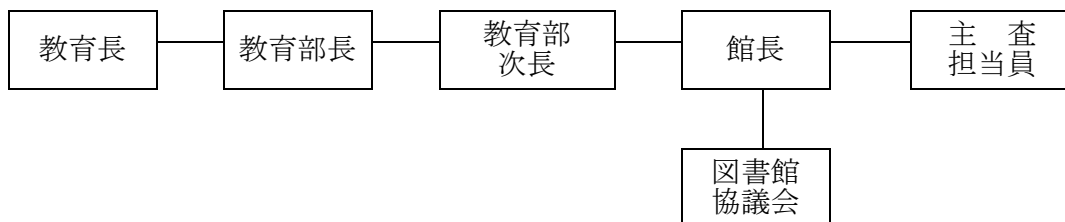
2. 図書館施設の概要

所在地	登別市中央町5丁目21番地1								
敷地面積	889.62㎡								
構造	鉄筋コンクリート造り 地上3階建て								
延床面積	1,025㎡								
総工事費	55,707,000円	財源内訳	<table border="0" style="border-left: 1px solid black; border-right: 1px solid black; padding-left: 10px;"> <tr> <td>国庫補助</td> <td>5,000,000円</td> </tr> <tr> <td>起債</td> <td>30,000,000円</td> </tr> <tr> <td>一般財源</td> <td>20,707,000円</td> </tr> </table>	国庫補助	5,000,000円	起債	30,000,000円	一般財源	20,707,000円
国庫補助	5,000,000円								
起債	30,000,000円								
一般財源	20,707,000円								
	着工	昭和46年9月							
	竣工	昭和47年3月							
	開館	昭和47年5月							
面積内訳	1階	345.86㎡							
	事務室	18.00㎡	えほんのへや 37.96㎡						
	児童室	78.02㎡	その他 155.63㎡						
	ロビー	56.25㎡							
	2階	339.76㎡							
	一般書1・2	109.48㎡	開架庫 60.80㎡						
	一般書3	19.25㎡	その他 150.23㎡						
	3階	339.76㎡							
	書庫	38.70㎡	閲覧席 62.56㎡						
	閉架書庫	60.80㎡	会議室 64.50㎡						
	郷土資料室	18.71㎡	その他 94.49㎡						

3. 館内図



4. 機構



*業務～企画、庶務、経理、広報、館内外の管理、資料受入、書誌作成、館内外奉仕、読書相談等

*職員数～正職員 4名(2)、嘱託職員 2名(2)、臨時職員 4名(2)、緊急雇用 3名(0)

()内は司書数 平成24年4月1日現在

5. 平成24年度図書館協議会委員

(任期：平成24年6月1日から平成26年5月31日)

氏名	選出区分
三浦 澄子	学校教育関係
合田 美津子	社会教育関係
松原 條一	社会教育関係
柴山 太一	学識経験者
須藤 和恵	家庭教育の向上に関する活動を行うもの

※登別市図書館条例第6条に基づき設置

6. 開館時間・休館日

※開館時間 火曜日から日曜日 10時～18時
ただし、木曜日は 10時～19時30分

※休館日 (1) 月曜日
(2) 国民の祝日 国民の祝日が月曜日のときは翌火曜日も
※5月5日(こどもの日)・11月3日(文化の日)は開館。
(3) 年末年始の休日(1月2日から1月5日まで及び12月31日)
(4) 図書整理日(毎月最終金曜日)
(5) 特別整理期間(7月中の7日間)

7. 予算概要

5年間の予算状況(当初予算額)

単位：円

年度		20	21	22	23	24
区分						
図書館費予算額		33,680,000	31,705,000	28,161,000	29,325,000	31,440,000
資料費	図書費	10,861,000	10,870,000	7,870,000	7,550,000	7,970,000
	逐次刊行物	859,000	850,000	850,000	850,000	950,000
	AV資料費					
	計	11,720,000	11,720,000	8,720,000	8,400,000	8,920,000
資料費の対前年度比(%)		134.4	100.0	74.4	96.3	106.2

8. 平成24年度予算内訳

項目	予算額 (千円)	説明
報酬	55	図書館協議会委員報酬
共済費	695	西いぶり広域図書館システム対応図書館資料整備 事業(緊急雇用創出推進事業)
賃金	4,476	
報償費	522	読書感想文・感想画コンクール記念品、講師謝礼等
旅費	46	会議出席旅費
需用費	13,921	図書購入費、消耗品費、燃料費、修繕料、印刷製本費等
	(8,920)	()は図書購入費分を内数扱い
役務費	549	電話料、消防設備検査手数料等
委託料	5,953	施設機械警備、清掃業務、機械保守点検業務、BM業務

使用料及賃借料	1,495	敷地借上料、コピー機、ファクシミリ借上料等
原材料費	300	施設補修等原材料
備品購入費	2,905	図書館システム購入費（備荒資金）、 地域情報センター整備事業費
負担金補助及び交付金	513	図書館ネットワークサービス広域化事業負担金等
積立金	10	新図書館建設基金積立金
図書館費合計	31,440	

9. 平成24年度図書館運営方針・目標

1. 基本方針

生涯学習の拠点施設として、市民の生活課題の解決や自己実現を支援するため、様々な図書資料の収集・提供に努めるとともに、市民が読書に親しむ環境づくりを推進するため各種事業を展開する。また、子どもからお年寄りまで、だれもが利用しやすいよう施設・設備の改善を図る。さらに、利用者が気持ちよく利用できる居心地の良い場となるよう一層のサービス向上を図る。

2. 重点目標

- 図書館への関心や興味を高める事業を継続的に展開する。
- ホームページや広報紙により、図書館が市民に見えるように努める。
- 第二次子ども読書活動推進計画の策定。
- レファレンスサービスの充実化と職員スキルの底上げを図る。
- 他の図書館や類縁機関との連携による業務の効率化を図る。
- ボランティア団体との連携を深め、彼らの能力と意欲を積極的に取り込み図書館の活性化を図る。そして地域と一体になった図書館を目指す。
- 学校図書館との連携を図り、図書館資料の提供、選書などへの助言、推奨図書リストの配布等の情報提供を行う。
- すべての市民が利用できる図書館を目指し施設設備の改善を図り、高齢者や勤労者を対象にした新たなサービスの展開、新たな資料の収集を図る。
- 市内のすべての地域を網羅した全域サービスをより一層強化し、サービス向上のため配本所機能の強化を図る。

3. 資料収集方針

- 市民の多様なニーズに応える多様な資料の収集と整備
- 参考資料の刷新と、蔵書構成の再点検
- 地域資料の積極的な収集と保存・整理
- 書架の排列の見直しと適正な蔵書数による魅力ある書架の創造

4. 市民との協働

図書館は利用者によって成長し、ボランティアの力によって活動の輪が広がる。市民のもつ知識や技術そして善意を図書館活動に提供してもらえよう環境を構築し、地域に根ざした図書館への成長を図る。

10. 年度別利用状況

区分 \ 年度	19	20	21	22	23	備考
本館開館日数	275	277	275	269	276	昭和47年5月開館
移動図書館車巡回日数	223	227	226	224	225	昭和50年11月開始
登録人数(人)	16,813	16,491	17,666	18,773	19,829	
貸出冊数(冊)	198,843	219,662	241,869	241,184	242,016	
蔵書冊数(冊)	142,339	147,269	154,814	159,942	164,930	
登録率(%)	31.8	31.4	33.8	36.2	38.5	登録人数÷人口
一日平均貸出冊数(冊)	723	793	880	897	877	貸出冊数÷開館日数
回転率(回)	1.40	1.49	1.56	1.51	1.47	貸出冊数÷蔵書数
人口一人当たり貸出冊数	3.76	4.18	4.63	4.65	4.71	貸出冊数÷人口
人口一人当たり蔵書冊数	2.69	2.80	2.97	3.08	3.20	蔵書数÷人口
年度末人口(人)	52,905	52,572	52,199	51,892	51,474	住民登録人口

11. 年度別貸出冊数

区分 \ 年度	19	20	21	22	23
本館	130,866	145,080	155,907	153,338	156,034
移動図書館車	26,937	28,864	29,198	27,099	27,010
配本所	31,210	33,668	35,092	31,779	36,602
団体貸出	9,810	12,050	21,672	28,968	22,370
合計	198,843	219,662	241,869	241,184	242,016

12. 相互貸借冊数

区分 \ 年度	19	20	21	22	23
貸出冊数	400	526	685	725	※
借受冊数	2,673	2,663	2,290	2,282	※
合計	3,073	3,189	2,975	3,007	※

※年度途中でのシステム変更により算出基準が変わったため整合性ある通年数値の算出不可。

13. 年度別蔵書統計(1)

分類		年度	19	20	21	22	23
一般	0	総記	2,227	2,272	2,333	2,393	平成23年度は、図書館システム変更により、統計項目および集計基準が変更。23年度は「年度蔵書統計(2)」を参照。
	1	哲学	2,694	2,817	2,956	3,050	
	2	歴史	10,528	10,796	11,163	11,349	
	3	社会科学	12,671	13,129	13,595	13,996	
	4	自然科学	6,400	6,615	6,866	7,135	
	5	工学	4,750	5,059	5,291	5,650	
	6	産業	1,840	1,958	2,068	2,183	
	7	芸術	6,673	6,972	7,274	7,488	
	8	言語	1,117	1,144	1,173	1,208	
	9	文学	14,720	14,832	15,176	15,443	
	F	小説	27,564	28,394	29,799	31,087	
		その他	6	8	9	8	
		小計	91,190	93,996	97,703	100,990	
	学生	0	総記	25	26	30	
1		哲学	65	67	72	77	
2		歴史	163	169	176	185	
3		社会科学	172	189	210	225	
4		自然科学	214	223	236	239	
5		工学	52	56	58	62	
6		産業	24	25	25	27	
7		芸術	124	127	130	131	
8		言語	57	60	61	68	
9		文学	115	123	128	130	
F		小説	139	141	146	148	
		その他	1	1	1	1	
	小計	1,151	1,207	1,273	1,325		
児童	0	総記	648	627	647	692	
	1	哲学	182	190	218	230	
	2	歴史	1,167	1,199	1,299	1,371	
	3	社会科学	1,092	1,170	1,240	1,287	
	4	自然科学	2,378	2,420	2,540	2,595	
	5	工学	805	829	896	947	
	6	産業	413	440	474	502	
	7	芸術	2,720	2,771	2,907	3,045	
	8	言語	258	269	310	326	
	9	文学	5,561	5,359	5,431	5,482	
	E	絵本	13,338	13,762	14,914	15,664	
	F	小説	8,653	9,636	11,099	11,703	
	M	学習マンガ	15	15	14	14	
		その他	48	58	61	22	
	小計	37,278	38,745	42,050	43,880		
	郷土資料	6,094	6,316	6,393	6,597		
	視聴覚資料	670	678	689	718		
	その他	156	73	73	72		
	館合計	136,539	141,015	148,181	153,582		
移動		一般	1,993	2,086	2,218	1,973	
		児童	3,792	4,157	4,410	4,387	
		その他	15	11	5	0	
		計	5,800	6,254	6,633	6,360	
	合計	142,339	147,269	154,814	159,942	164,930	

年度別蔵書統計(2) 平成23年度①

種別	類	分類	本館	こぐま号	配本所					全館合計
					鷺別	登別	登別温泉	地域情報	小計	
一般書	0	総記	1,919	11	43	11	23	439	516	2,446
	1	哲学	2,756	35	226	96	127	3	452	3,243
	2	歴史	10,995	13	111	26	232	202	571	11,579
	3	社会	13,563	46	209	95	133	37	474	14,083
	4	自然	7,091	52	198	57	114	53	422	7,565
	5	技術	4,625	469	311	269	279	409	1,268	6,362
	6	産業	2,018	29	87	34	52	45	218	2,265
	7	芸術	7,170	70	194	90	109	174	567	7,807
	8	言語	1,159	1	29	15	20	5	69	1,229
	9	文学	42,236	1,173	1,994	1,064	1,466	2	4,526	47,935
		その他	6	0	0	0	0	0	0	6
		計	93,538	1,899	3,402	1,757	2,555	1,369	9,083	104,520
大活字本	9	文学	15						0	15
児童書	0	総記	581	108	64	7	11	13	95	784
	1	哲学	211	80	10	0	7	0	17	308
	2	歴史	1,232	24	71	9	22	0	102	1,358
	3	社会科学	1,221	59	49	8	16	5	78	1,358
	4	自然科学	2,231	199	158	55	54	2	269	2,699
	5	工学	846	103	64	23	31	3	121	1,070
	6	産業	449	36	21	10	19	8	58	543
	7	芸術	2,433	406	155	54	81	12	302	3,141
	8	言語	273	44	29	12	8	0	49	366
	9	文学	14,953	1,375	1,030	264	573	66	1,933	18,261
	E	絵本	12,611	1,531	1,116	455	942	499	3,012	17,154
		雑誌	9	0	0	0	0	0	0	9
		その他	36	2	2	1	1	0	4	42
		計	37,086	3,967	2,769	898	1,765	608	6,040	47,093
紙芝居	計	299	89	20				20	408	
大型絵本	計	52						0	52	

年度別蔵書統計(2) 平成23年度②

種別	類	分類	本館	こぐま号	配本所					全館合計
					鷲別	登別	登別温泉	地域情報	小計	
郷土資料	0	総記	956				1		1	957
	1	哲学	45						0	45
	2	歴史	2,127						0	2,127
	3	社会	860						0	860
	4	自然	455		1				1	456
	5	技術	191						0	191
	6	産業	300						0	300
	7	芸術	575						0	575
	8	言語	72						0	72
	9	文学	867		1	1			2	869
	11	絵本	2						0	2
	14	雑誌	15						0	15
	15	未設定	1						0	1
	16	その他	331						0	331
		計	6,797	0	2	1	1	0	4	6,801
	参考資料	0	総記	54					9	9
1		哲学	9						0	9
2		歴史	46		1		2		3	49
3		社会科学	70						0	70
4		自然科学	68	1	2			2	4	73
5		工学	13				1		1	14
6		産業	9		4		2	4	10	19
7		芸術	11				1		1	12
8		言語	80						0	80
9		文学	12						0	12
		計	372	1	7	0	6	15	28	401
雑誌	計	4,939		28		4	30	62	5,001	
AV資料	計	4					625	625	629	
その他	計						10	10	10	
館合計			143,102	5,956	6,228	2,656	4,331	2,657	15,872	164,930

14. 平成23年度 月別統計

		4月	5月	6月	7月	8月	9月	10月	11月	12月	1月-3月	合計
登録者	当月	179	249	86	91	66	46	67	46	39	187	1,056
	累計	18,952	19,201	19,287	19,378	19,444	19,490	19,557	19,603	19,642	19,829	19,829
貸出冊数	本館(個人)	12,704	13,037	13,052	12,715	13,704	12,276	13,726	13,970	12,927	37,923	156,034
	こぐま号	2,034	2,328	2,884	2,651	2,010	2,348	2,659	1,984	2,074	6,038	27,010
	鷲別	2,401	2,340	2,395	2,172	2,375	2,288	2,338	2,254	2,109	8,313	28,985
	登別	333	278	251	224	268	268	259	270	300	981	3,432
	登別温泉	147	62	76	59	81	69	55	69	90	402	1,110
	地域情報	131	112	101	109	114	114	130	97	66	2,101	3,075
	配本所計	3,012	2,792	2,823	2,564	2,838	2,739	2,782	2,690	2,565	11,797	36,602
	団体・そのほか	2,997	3,147	3,437	2,416	1,554	801	967	719	2,934	3,398	22,370
	合計	20,747	21,304	22,196	20,346	20,106	18,164	20,134	19,363	20,500	59,156	242,016
本館開館日数		24	23	25	18	25	23	24	24	24	66	276
こぐま号巡回日数		20	17	20	19	20	18	19	18	19	55	225
蔵書増	購入	493	416	379	330	392	424	481	486	320	2,571	6,292
	寄贈	4	30	14	19	20	17	3	1	12	100	220
	そのほか	4	0	4	2	4	2	0	2	1	26	45
	増小計	501	446	397	351	416	443	484	489	333	2,697	6,557
減	除籍等	751	0	57	56	855	412	718	103	268	968	4,188
増減	計	-250	446	340	295	-439	31	-234	386	65	1,729	2,369

※ 1月より新図書館システムに移行したため、1月から3月までの統計は一括集計した。

15. 移動図書館車年度別貸出状況(1)

区分	19	20	21	22	23
ステーション					
富岸青少年会館前	1,103	817	949	942	839
あおぞら公園	56	120	127	13	31
イーストショップ	347	450	508	284	462
美園町6丁目星宅向	275	270	270	304	456
美園町5丁目東橋横	313	409	223	191	110
ひまわり遊園地横	349	175			
まいどどーもです前			63	158	230
伊達信用金庫鷺別支店	352	307			
グループホームあいあい向駐車場			264	248	249
新生団地前	463	473	643	568	476
旧若草幼稚園横	764	956	305	906	970
若草町3丁目20坂下宅横	161	266	225	133	192
武田商店前	1,487	1,364	925	1,110	1,099
千代の台団地	1,182	991			
伊岐見商店前			858	1,396	1,374
はまなす団地	328	44			
山村ギター教室前	5				
登別西団地	223	221	101	68	139
恵和園前	76	41	50	72	162
リリー文化幼稚園前	143	122	42	45	298
あかしや団地	375	125	130	91	133
若山の家裏	485	307	557	411	514
汐平団地	561	712	628	517	656
富浜広場	212	292	195	210	138
富浜児童館前	159	144	207	240	338
桜木団地	767	1296	972	609	363
かえで公園	370	124	366	563	511
幌別西団地	399	389	608	604	438
幌別東団地	148	131	133	86	154
すずらん公園前	252	268	170	269	283
富浦児童館	168	50	71	42	40
登別東団地	964	758	1,091	748	958
相原商店前	380	486	500	414	451
サンクス中登別前	22		36	47	5
オロフレ荘前	125	186	290	310	286
禅林寺駐車場	375	213	321	235	124
汐見坂前	216	153	53	56	69
登別児童館前	234	222	327	222	227
旧登別保育所前	84	22	11	19	36
登別公民館前	66	103	65	99	71
芙蓉の家前	170	261	222	121	98
白菊幼稚園前	114	180	126	67	205
アンデルセンの丘	479	449	402	279	176
いなほ公園	278	975	863	965	806
栄町1丁目広場	126	238	178	186	230
桜木広場	28	49	122	156	56
楡の木公園		255	424	395	378
その他の	248	166	13	71	12
小計	15,432	15,580	15,835	14,470	14,843

移動図書館車年度別貸出状況(2)

区分 施設名	19	20	21	22	23
白雪幼稚園	353	567	729	854	649
登別保育所	809	386	543	1,068	960
幌別東保育所	163	189	184	165	192
栄町保育所	365	427	430	204	217
鷺別保育所	575	647	325	453	378
富士保育所	321	361	325	283	241
登別小学校	728	1,264	993	928	881
鷺別小学校	1,126	796	889	889	935
若草小学校	1,339	1,127	953	625	692
青葉小学校	1,230	856	845	732	553
幌別東小学校	725	996	796	448	423
富岸小学校	1,064	1,095	1,348	1,675	1,974
幌別西小学校	616	466	676	581	368
幌別小学校				907	472
登別中学校	105	11	6		
幌別中学校	54	22	12		
鷺別中学校	86	47	2		
緑陽中学校	38	6			
西陵中学校	8				
白菊幼稚園	1,687	1,419	1,605		
カトリック幼稚園		2,167	1,757	1,442	1,661
リリー文化幼稚園			402	596	646
若草児童クラブ	34	104	163	121	102
富岸児童クラブ	32	64	107	157	115
青葉児童クラブ	21	121	119	74	46
幌別西児童クラブ	26	146	114	50	42
鷺別児童クラブ			40	131	17
常盤児童クラブ				84	12
富岸子育て支援センター				162	591
小計	11,505	13,284	13,363	12,629	12,167
総合計	26,937	28,864	29,198	27,099	27,010

16. 定期刊行物一覧

所蔵新聞 一覧(本館分)		50音順
しんぶん赤旗	日刊スポーツ	北海道新聞(室蘭版)
朝日新聞	日本新華僑報	毎日新聞
高校生新聞	日本経済新聞	室蘭民報
公明新聞	日本農業新聞	読売新聞
新婦人しんぶん		

所蔵雑誌 一覧(本館分)		50音順
週刊朝日	サライ	haru-mi(ハルミ)
アスキー.PC (ドットピーシー)	g2(ジーツー)	BISES(ビズ)
AERA(アエラ)	趣味の園芸	BE-PAL(ビーパール)
EastSide (イーストサイド)	新潮45	婦人公論
いぶり文芸	SCREEN(スクリーン)	婦人之友
ESSE(エッセ)	すてきにハンドメイド	武道
オール讀物	Slow(スロウ)	PLUS 1 LIVING (プラスワンリビング)
音楽の友	世界	文藝春秋
かざぐるま	装苑(SOEN)	文藝春秋SPECIAL
考える人	伊達市民文藝	週刊文春
きょうの健康	旅	北海道生活
きょうの料理	旅の手帖	北海道百科
キルトジャパン	中央公論	poroco(ポロコ)
季刊銀花	DAYS JAPAN (デイズジャパン)	poroco wedding (ポロコウエディング)
月刊クーヨン	東京人	MyLOFE(まいろふえ)
暮らしの手帖	短歌誌 木賊(とくさ)	ミセス
暮らしの手帖・別冊	図書館雑誌	ミセスのスタイルブック
クロワッサン	苫小牧文学	室蘭文藝
芸術新潮	ナショナルジオ グラフィック日本版	MORE(モア)
毛糸だま	Sports Graphic Number(ナンバー)	月刊Moe(モエ)
健康365	日経TRENDY (トレンディ)	モーリー
煌(こう)	どん	野鳥
COTTON TIME (コットンタイム)	Newton(ニュートン)	らんぷ
子供の科学	市民文芸のぼりべつ	歴史街道
この本読んで!	俳句界	わかさ
ざいん	花時間	私のカントリー
SAPIO(サピオ)	母の友	

所蔵雑誌 一覧(地域情報センターPiP)		50音順
日経PCビギナーズ	MacPeople(マックピープル)	Mr.PC(ミスターピーシー)

その他(本館分)	
現行日本法規	

17. 平成23年度図書館事業

月日	曜日	行事内容	行事名・団体名	内容	人数	会場 (図書館外)
4/9	土	映画会	DVD上映会	子供が楽しむDVDの上映会	4	
4/13	水	おはなし会	おはなしくれよん	わらべ歌と絵本の読み聞かせ	5	
4/21	木	ブック スタート	あかちゃんふれあいえほん	4ヶ月検診時、おすすめ絵本リーフレット等配布	28	しんた21
4/23	土	おはなし会	おはなしぼけっと	絵本と紙芝居の読み聞かせ	10	
4/27	水	おはなし会	おはなしくれよん	わらべ歌と絵本の読み聞かせ	7	
5/5	木	イベント	子どもの日	館長さんの読み聞かせ・こどもの日の工作など	46	
5/7	土	おはなし会	おじさんズ	絵本と紙芝居の読み聞かせ	8	
5/11	水	おはなし会	おはなしくれよん	わらべ歌と絵本の読み聞かせ	9	
5/14	土	映画会	子ども映画会	「注文の多い料理店」	10	
5/14	土	映画会	名画鑑賞会	「おくりびと」	8	
5/15-19 5/21-29		「ほん」との 出会い、ふ れ愛、語り合 い	長野ヒデ子さんの 絵本原画展	5/15-19「ひらがなにつき」 5/21-29「すっすっはっは こ・きゅう」	327	
5/21	土		長野ヒデ子さん講演会	演題「絵本と紙芝居のころパチクリ」	58	市民会館
5/25	水	おはなし会	おはなしくれよん	わらべ歌と絵本の読み聞かせ	7	
5/26	木	ブック スタート	あかちゃんふれあいえほん	4ヶ月検診時、おすすめ絵本リーフレット等配布	19	しんた21
5/28	土	おはなし会	おはなしぼけっと	絵本と紙芝居の読み聞かせ	14	
6/4	土	おはなし会	おじさんズ	絵本と紙芝居の読み聞かせ	13	
6/8	水	おはなし会	おはなしくれよん	わらべ歌と絵本の読み聞かせ	13	
6/11	土	工作	父の日のプレゼント工作	紙皿にお父さんの似顔絵をに描き壁掛けを作成	1	
6/11	土	映画会	子ども映画会	「三ねん寝太郎」	9	
6/11	土	映画会	名画鑑賞会	「新しい風」	5	
6/16-26		「ほん」との 出会い、ふ れ愛、語り合 い	ひだのかな代さんの 絵本原画展	「にこにこぎゅっ」などの絵本の原画を展示	274	
6/18	土		ひだのかな代さん講演会	演題「親子はやっぱりハグなんです」	28	
6/22	水	おはなし会	おはなしくれよん	わらべ歌と絵本の読み聞かせ	12	
6/23	木	ブック スタート	あかちゃんふれあいえほん	4ヶ月検診時、おすすめ絵本リーフレット等配布	18	しんた21
6/25	土	おはなし会	おはなしぼけっと	お父さんの読み聞かせ	32	
7/2	土	工作	七夕工作	わりばしと折り紙で、ミニミニ七夕飾りを作成	11	
7/2	土	おはなし会	おじさんズ	絵本と紙芝居の読み聞かせ	6	
7/16	土	映画会	子ども映画会	「がんばれスイミー」	8	
7/16	土	映画会	名画鑑賞会	「チャップリン黄金狂時代」	5	
7/21	木	ブック スタート	あかちゃんふれあいえほん	4ヶ月検診時、おすすめ絵本リーフレット等配布	15	しんた21

月日	曜日	行事内容	行事名・団体名	内容	人数	会場 (図書館外)
7/23	土	おはなし会	おはなしぽけっと	絵本と紙芝居の読み聞かせ	15	
7/26-8/16		展示	図書館を使った”調べる” 学習賞コンクール	入選作品(複製)26作品を展示。	-	
7/27	水	おはなし会	おはなしくれよん	わらべ歌と絵本の読み聞かせ	12	
7/28	木	工作	夏休み工作	段ボールやラップの芯でブタなど動物の顔のけん玉を作成	26	
7/30	土				12	鷺別
8/6	土	映画会	サマータイムシアター	「盲導犬クイールの一生」「蟹工船」「ジキル博士とハイド氏」「オペラ座の怪人」	27	
8/25	木	ブック スタート	あかちゃんふれあいえほん	4ヶ月検診時、おすすめ絵本リーフレット等配布	22	しんた21
8/27	土	おはなし会	おはなしぽけっと	絵本の読み聞かせと紙芝居	10	
9/1~9/30		展示	「年長児の読書感想画」 展示	幼稚園・保育所の年長(5歳)児の読書感想画 応募作を展示 ①図書館・鷺別9/1-30 ②婦 人センター9/1-16	-	鷺別・婦 人センター
9/3	土	おはなし会	おじさんズ	絵本と紙芝居の読み聞かせ	9	
9/10	土	映画会	子ども映画会	「ASTRO BOY 鉄腕アトム」	14	
9/10	土	映画会	名画鑑賞会	「山下清物語 裸の大将放浪記」	4	
9/14	水	おはなし会	おはなしくれよん	わらべ歌と絵本の読み聞かせ	11	
9/17	土	工作	敬老の日工作	色画用紙でプレゼントカードを作成	15	
9/22	木	ブック スタート	あかちゃんふれあいえほん	4ヶ月検診時、おすすめ絵本リーフレット等配布	30	しんた21
9/24	土	おはなし会	おはなしぽけっと	絵本と紙芝居の読み聞かせ	10	
9/28	水	おはなし会	おはなしくれよん	わらべ歌と絵本の読み聞かせ	9	
10/1	土	おはなし会	おじさんズ	絵本と紙芝居の読み聞かせ	13	
10/4	火	「ほん」との 出会い、ふれ 愛、語り合い	「絵本の読み聞かせと影 絵の夕べ」	影絵グループ「あけびの会」の影絵と市内の読 み聞かせグループによる読み聞かせ	280	市民会館
10/8	土	映画会	子ども映画会	「おじいさんと不思議なおくりもの」	1	
10/8	土	映画会	名画鑑賞会	「十戒」	7	
10/12	水	おはなし会	おはなしくれよん	わらべ歌と絵本の読み聞かせ	10	
10/15	土	図書館まつり	いっしょにつくろう怪獣人形	図書館まつりイベント	30	
10/20	木	おはなし会	えほんのへやでのおはなし会	絵本と紙芝居の読み聞かせ	6	
10/20	木	ブック スタート	あかちゃんふれあいえほん	4ヶ月検診時、おすすめ絵本リーフレット等配布	29	しんた21
10/22	土	おはなし会	おはなしぽけっと	絵本と紙芝居の読み聞かせ	19	
10/26	水	おはなし会	おはなしくれよん	わらべ歌と絵本の読み聞かせ	13	
11/4	金	図書館 まつり	正敏おじさんの実践お話し 読み語り講座	佐藤正敏氏による読み聞かせ研修会	21	
11/6	日		第7回図書館まつり	おはなし会、お茶会、朗読劇、パネル展示など	750	
11/6-13			東日本大震災 被災図書館 写真展	被災した東北地方の図書館の写真を展示	-	

月日	曜日	行事内容	行事名・団体名	内容	人数	会場 (図書館外)
11/9	水	おはなし会	おはなしくれよん	わらべ歌と絵本の読み聞かせ	13	
11/12	土	「ほん」との出会い、ふれ愛、語り合い	ライブラリーツアー	石狩市民図書館を視察	12	石狩市民図書館
11/16	水	おはなし会	えほんのへやでのおはなし会	絵本と紙芝居の読み聞かせ	8	
11/19	土	映画会	子ども映画会	「長ぐつをはいたねこ」	16	
11/19	土	映画会	名画鑑賞会	「ショーシャンクの空に」	3	
11/24	木	ブックスタート	あかちゃんふれあいえほん	4ヶ月検診時、おすすめ絵本リーフレット等配布	33	しんた21
11/26	土	おはなし会	おはなしぼけっと	絵本と紙芝居の読み聞かせ	27	
12/3	土	工作	クリスマス工作	段ボールや割り箸でクリスマスツリーを作成	12	
12/10	土	映画会	子ども映画会	「こぎつねのおくりもの」	17	
12/10	土	映画会	名画鑑賞会	「ミラーを拭く男」	8	
12/14	水	おはなし会	おはなしくれよん	わらべ歌と絵本の読み聞かせ	24	
12/17	土	表彰式	読書感想文等表彰式	小・中学生の読書感想文・感想画コンクール入賞者表彰式	-	市民会館
12/17	土	おはなし会	おはなしぼけっと	ペープサートとエプロンシアター	33	
12/21	土	おはなし会	おはなしくれよん	わらべ歌と絵本の読み聞かせ	10	
12/22	木	ブックスタート	あかちゃんふれあいえほん	4ヶ月検診時、おすすめ絵本リーフレット等配布	35	しんた21
1/14	土	映画会	子ども映画会	「旭山動物園に行ってきました」	7	
1/14	土	映画会	名画鑑賞会	「金成マツ」	5	
1/21	土	講演会	文化講演会	「温泉文化史東西話」 講師・山下敏明氏	35	
1/26	木	ブックスタート	あかちゃんふれあいえほん	4ヶ月検診時、おすすめ絵本リーフレット等配布	30	しんた21
2/4	土	おはなし会	おじさんズ	絵本と紙芝居の読み聞かせ	17	
2/8	水	おはなし会	おはなしくれよん	わらべ歌と絵本の読み聞かせ	16	
2/15	水	おはなし会	えほんのへやでのおはなし会	絵本と紙芝居の読み聞かせ	10	
2/18	土	研修会	読み聞かせ研修会	「絵本から読み物へ・・・読み聞かせであとおし」 講師・安齋久子氏	29	
2/22	水	おはなし会	おはなしくれよん	わらべ歌と絵本の読み聞かせ	9	
2/23	木	ブックスタート	あかちゃんふれあいえほん	4ヶ月検診時、おすすめ絵本リーフレット等配布	21	しんた21
2/25	水	おはなし会	おはなしぼけっと	絵本と紙芝居の読み聞かせ	15	
3/3	土	おはなし会	おじさんズ	絵本と紙芝居の読み聞かせ	14	
3/10	土	映画会	子ども映画会	「おおきなかぶ」	14	
3/10	土	映画会	名画鑑賞会	「おにぎり」	6	
3/14	水	おはなし会	おはなしくれよん	わらべ歌と絵本の読み聞かせ	7	
3/14	水	おはなし会	えほんのへやでのおはなし会	絵本と紙芝居の読み聞かせ	3	

3/17	土	「ほん」との出会い、ふれ愛、語り合い	障がい者サービス講演会	「図書館における障がい者サービスと最近の視覚障がい者向けメディア」講師・南部慶太氏	27	しんた21
3/22	木	ブックスタート	あかちゃんふれあいえほん	4ヶ月検診時、おすすめ絵本リーフレット等配布	32	しんた21
3/24	土	おはなし会	おはなしぼけっと	絵本と紙芝居の読み聞かせ	23	
3/28	水	おはなし会	おはなしくれよん	わらべ歌と絵本の読み聞かせ	11	

【図書館事業内訳】

1. 「ほん」との出会い、ふれ愛、語り合い事業(明日のまちづくり事業)

- ①長野ヒデ子さん講演会と絵本原画展
- ②ひだのかな代さん講演会と絵本原画展
- ③ライブラリーツアー 石狩市民図書館視察
- ④講演会「図書館における障がい者サービスと最近の視覚障がい者向けメディア」
- ⑤影絵グループ「あけびの会」の影絵と市内の読み聞かせグループによる読み聞かせ(後援)

2. 児童室行事

- ①工作 1「こどもの日」 2「父の日のプレゼント」 3「七夕」
4「夏休み」 5「敬老の日」 6「クリスマス」
- ②えほんのへやでのおはなしかい

3. 読書活動推奨行事

- ①文化講演会 山下敏明氏「温泉文化史東西話」

4. 子ども読書活動推進行事

- ①あかちゃんふれあいえほん(登別市版ブックスタート事業)
- ②幼稚園・保育所、年長児の読書感想画展
- ③小中学生の読書感想文・感想画コンクール
- ④小中学生の感想画コンクール入選作品・応募作品展
- ⑤「図書館を使った”調べる”学習コンクール」入選作品展
- ⑥読み聞かせ研修会 講師・安齋久子

5. ボランティア連携行事

- ①読み聞かせボランティア 「おじさんズ」
「おはなしくれよん」
「おはなしぼけっと」
- ②図書館まつり(おはなし会、お茶会、パネル展示など)
・イベント1. いっしょにつくろう怪獣人形
・イベント2. 正敏おじさんの実践お話し語り講座
・ロビー展示. 東日本大震災被災図書館写真展

6. 図書館イベント

- ①映画会(子ども映画会・名画鑑賞会・サマータイムシアター)
- ②こどもの日の図書館イベント

18. 平成23年度図書館テーマ展示

I. ロビー展示実施

展 示 テ ー マ	期 間
春だよ！ともだちをふやそう！	3月31日～ 4月20日
こどもの読書週間 ～むかし話から	4月21日～ 5月18日
長野ヒデ子さん作品展示	5月24日～ 5月29日
東日本大震災を考える	5月31日～ 6月15日
みんなだいすき“ぎゅっ”	6月16日～ 6月29日
暑い夏+コワ～い本=涼しい夏	6月30日～ 7月 6日
	7月15日～ 7月24日
第14回図書館を使った“調べる”学習コンクール入選作品展	7月26日～ 8月16日
なでしこジャパンおめでとうー国民栄誉賞たち	8月17日～ 8月30日
幼稚園及び保育所年長児の読書感想画	9月 1日～ 9月29日
本のなかにおいしいものみつけたよ	10月 1日～10月19日
文学の中の北海道	10月20日～11月 2日
東日本大震災 被災図書館写真展	11月 6日～11月13日
雑誌と本のリサイクル市	11月13日～11月24日
小中学生読書感想画コンクール入選作品・応募作品展	12月 1日～12月15日
2012年時代劇 平清盛と歴代大河ドラマ	1月 6日～ 1月22日
龍の本、辰年生まれの人大集合！ 児童書編	1月28日～ 2月17日
龍の本、辰年生まれの人大集合！ 一般書編	2月18日～ 3月16日
春ですよ！入園・入学おめでとう	3月17日～ 4月13日

II. 児童室内展示実施

展 示 テ ー マ	期 間
ハッピークリスマス	11月26日～12月27日

19. 図書館利用周知文書等の発行

文 書 名	発行回数・部数	配布場所
図書館通信・新刊図書案内	毎月 375部	市内公共施設
移動図書館車新刊案内	毎月 160部	
児童室だより	毎月 3,285部	市内小学校、幼稚園、保育所 児童館・子育て支援センター等
新刊図書案内	毎月 770部	
各種催し物案内	毎月 33部	

20. 登別市立図書館条例・規則

○登別市立図書館条例

昭和47年3月28日

条例第4号

改正 昭和49年 3月29日条例第 5号

平成12年 3月30日条例第18号

平成24年3月28日条例第3号

(設置)

第1条 市に図書館法(昭和25年法律第118号。以下「法」という。)第10条の規定に基づき登別市立図書館(以下「図書館」という。)を設置する。

(名称及び位置)

第2条 図書館の名称及び位置は、次のとおりとする。

名称 登別市立図書館

位置 登別市中央町5丁目21番地1

(目的)

第3条 図書館は、図書、記録その他必要な資料を収集し、整理し、保存して市民の利用に供し、その教養、調査研究、レクリエーション等市民の教育と文化の発展に寄与することを目的とする。

(業務)

第4条 図書館は、前条の目的を達成するために、次の各号に掲げる業務を行なう。

- (1) 図書、記録、郷土資料、視聴覚教育の資料その他必要な資料の収集、整理、保存及び利用に関する事項
- (2) 分館、閲覧所、配本所及び巡回文庫、貸出文庫に関する事項
- (3) 読書会、研究会、鑑賞会、映写会、資料展示会等に関する事項
- (4) その他教育委員会が必要と認める事項

(職員)

第5条 図書館に館長及び必要な職員を置く。

(協議会)

第6条 図書館に、法第14条の規定に基づき登別市立図書館協議会(以下「協議会」という。)を置く。

(委員の任命の基準)

第7条 協議会の委員(以下「委員」という。)は、学校教育及び社会教育の関係者、家庭教育の向上に資する活動を行う者並びに学識経験のある者の中から、教育委員会が任命する。

(定数)

第8条 委員の定数は、5名とする。

(任期)

第9条 委員の任期は2年とする。ただし、欠員が生じた場合の補欠委員の任期は、前任者の残任期間とする。

(会長の職務)

第10条 協議会に会長及び副会長各1名をおき、委員の互選によりこれを定める。

2 会長は会務を掌理し、協議会を代表する。

3 副会長は、会長を補佐し、会長事故あるときは、その職務を代理する。

(招集)

第11条 協議会は、会長が招集する。

(定足数)

第12条 協議会は、委員定数の半数以上の委員が出席しなければ会議を開くことはできない。

(委任事項)

第13条 この条例に定めるもののほか、必要な事項は、教育委員会が別に定める。

附 則 抄

(施行期日)

1 この条例の施行期日は、規則で定める。

(昭和47年規則第9号で昭和47年4月1日から施行)

(他の条例の廃止)

4 登別市図書館建設基金条例(昭和43年条例第16号)は、廃止する。

附 則(昭和49年条例第5号)

この条例は、昭和49年4月1日から施行する。

附 則(平成12年条例第18号)

この条例は、平成12年4月1日から施行する。

附 則(平成24年条例第 号)

この条例は、平成24年4月1日から施行する。

○登別市立図書館条例施行規則

平成23年12月26日

教委規則第4号

登別市立図書館条例施行規則(平成9年教委規則第7号)の全部を改正する。

(目的)

第1条 この規則は、登別市立図書館条例(昭和47年条例第4号。以下「条例」という。)の施行について必要な事項を定めることを目的とする。

(開館時間)

第2条 登別市立図書館(以下「図書館」という。)の開館時間は、午前10時から午後6時までとする。ただし、木曜日にあつては、午前10時から午後7時30分までとする。

2 前項の規定にかかわらず、図書館長(以下「館長」という。)が必要と認めるときは、教育長の承認を得て開館時間を変更することができる。

3 移動図書館の利用時間については、館長が指定する。

(休館日)

第3条 図書館の休館日は、次のとおりとする。ただし、館長が特に必要と認めるときは、教育長の承認を得てこれを変更し、又は臨時に休館することができる。

(1) 毎週月曜日

(2) 国民の祝日に関する法律(昭和23年法律第178号)に規定する祝日。ただし、月曜日に当たるときは、その翌日

(3) 年末年始の休日(1月2日から1月5日まで及び12月31日)

(4) 図書整理日(月の最終金曜日。ただし、この日が休日に当たるときは、その前日)

(5) 特別整理期間(7月中の館長が定める7日間)

(図書館内の秩序)

第4条 利用者は、館内において秩序を保ち、館内での喫煙、飲酒、所定の場所以外での飲食その他利用者に迷惑を及ぼす行為をしてはならない。

(利用の制限)

第5条 館長は、この規則又は館長の指示に従わない者に対して、図書館資料又は施設の利用を制限又

は禁止することができる。

(損害の弁償)

第6条 利用者は、図書館資料又は設備、器具等を破損し、汚損し、又は紛失した場合は、速やかに館長に届け出なければならない。この場合において、館長は、状況により現品又は相当の代価をもって損害の賠償をさせることができる。

(個人貸出しの手続等)

第7条 図書館資料の貸出しを受けようとする者は、次条に規定する利用者カード(別記様式第1号)又は室蘭市若しくは伊達市の利用者カードを館長に提示しなければならない。ただし、館長が認めた場合は、この限りでない。

2 図書館資料の貸出しは、1人10冊以内とし、貸出期間は、2週間以内とする。

3 貸出期間の延長は、貸出しをした図書館資料にほかに利用を希望する者がいない場合において、一定期間認めることができる。

4 館長が特に必要と認めた場合は、第2項の冊数及び期間を超えて貸出しをすることができる。

(個人への利用者カードの交付等)

第8条 利用者カードは、次に掲げる者のうち、身分証明書等(住所、氏名等がわかる書類)を提示し、利用者カード申請書(別記様式第2号)を提出した者に交付する。

(1) 市内に居住する者又は伊達市、室蘭市、白老町若しくは壮瞥町に居住する者

(2) 市内の事業所等に勤務し、又は市内の学校に在学する者

(3) その他館長が特に認める者

2 利用者カードは、他人に譲渡し、貸与し、又は不正に使用してはならない。

3 住所、氏名等の登録内容に変更が生じたときは、速やかに館長に利用者カード申請書を提出し、届け出なければならない。

4 館長は、前項の届出のうち、氏名変更の場合は、新たに利用者カードを交付するものとする。

(登録者の利用者カードの紛失等)

第9条 登録者が利用者カードを紛失し、又は破損したときは、速やかに館長に利用者カード申請書を提出し、届け出なければならない。

2 館長は、前項の届出があった場合は、利用者カードを再発行するものとする。

3 利用者カードが登録者以外の者によって使用され損害が生じた場合、その責任は、登録者が負うものとする。

(団体貸出しの手続等)

第10条 図書館資料の貸出しを受けようとする事業所、機関又は団体(以下「団体等」という。)は、次条に規定する利用者カードを館長に提示しなければならない。ただし、館長が認めた場合は、この限りでない。

2 団体等への図書館資料の貸出しは、200冊以内とし、貸出期間は、4月以内とする。ただし、館長が特に必要と認めた場合は、この限りでない。

(団体等への利用者カードの交付等)

第11条 利用者カードは、登別市、室蘭市又は伊達市の団体等で、団体等の所在を証明する書類(団体等名、代表者名、代表者の住所等がわかる書類)を提示し、利用者カード申請書(団体用)(別記様式第3号)を提出した団体等に交付する。

2 利用者カードは、他の団体等に譲渡し、貸与し、又は不正に使用してはならない。

3 団体等の所在若しくは名称を変更したとき、又は代表者の変更があったとき等登録内容に変更が生じたときは、速やかに館長に利用者カード申請書(団体用)を提出し、届け出なければならない。

4 館長は、前項の届出のうち、団体等の名称変更の場合は、新たに利用者カードを交付するものとする。

5 団体等は、館長に利用者カードを預けることができる。

(登録団体等の利用者カードの紛失等)

第12条 登録団体等が利用者カードを紛失し、又は破損したときは、速やかに館長に利用者カード申請書（団体用）を提出し、届け出なければならない。

2 館長は、前項の届出があった場合は、利用者カードを再発行するものとする。

3 利用者カードが登録団体等以外のものによって使用され損害が生じた場合、その責任は、登録団体等が負うものとする。

（図書館資料の返納）

第13条 館長は、図書館資料を期間内に返納しなかったものに対し、期間を定めて貸出しを禁止することができる。

（館外貸出制限資料）

第14条 次に掲げる図書館資料は、館外貸出しを行わないものとする。ただし、館長が特に必要と認めるときは、この限りでない。

（1）貴重図書及び参考資料

（2）郷土資料、行政資料及び新聞

（3）館長が貸出しを不適当と認めた図書館資料

（図書館資料の寄贈）

第15条 館長は、図書館に備え置いて一般の利用に供することを目的として、図書その他の図書館資料の寄贈の申出があるときは、これを受贈することができ、他の図書館資料と同様の取扱いにより一般の利用に供することができる。

（図書館資料の複写）

第16条 館長は、利用者が図書館資料の複写を希望するときは、著作権法（昭和45年法律第48号）第31条に規定する範囲内において、これを承認することができる。

（会議室の利用）

第17条 会議室を利用できるものは、市内の団体等とする。ただし、利用の目的が条例第3条に規定する目的に合致するものに限る。

（利用手続）

第18条 会議室を利用しようとする団体等は、館長の許可を受けなければならない。

（利用の制限）

第19条 館長は、次のいずれかに該当すると認めた場合は、会議室の利用を許可しない。

（1）風俗を害し、又は秩序を乱すおそれがあるとき。

（2）営利を目的とするとき。

（3）その他図書館の管理上支障があるとき。

（利用許可の取消し等）

第20条 館長は、次のいずれかに該当すると認めた場合は、会議室の利用の許可を変更し、停止し、又は取り消すことができる。

（1）利用者がこの規則に違反したとき。

（2）災害その他の事故により会議室の利用ができなくなったとき。

（3）その他図書館の運営上特に必要があると認めたとき。

（職員の責務）

第21条 職員は、図書館の自由に関する宣言及び図書館員の倫理綱領の精神にのっとり、充実した図書館奉仕に努めなければならない。

2 職員は、図書館奉仕を向上させるため、専門的業務に関する研修に努めなければならない。

（配本所等）

第22条 教育委員会は、条例第4条第2号の配本所を別表のとおり設置し、図書の貸出し等を行うものとする。

2 教育委員会は、前項に規定する配本所を除くほか、市役所その他適当と認められる施設内に配本所又は図書コーナーを設置することができる。

3 前2項の規定による配本所又は図書コーナー（以下この項及び次項において「配本所等」という。）は、教育長がその管理運営に当たる。ただし、教育長は、配本所等が設置される施設（次項において「施設」という。）の管理者に、その管理事務の一部を委任することができる。

4 配本所等の利用に関し必要な事項は、施設の管理者と協議して教育長が別に定める。

（委任事項）

第23条 この規則に定めるもののほか、必要な事項は、教育長が別に定める。

附 則

（施行期日）

1 この規則は、平成24年1月1日から施行する。

（経過措置）

2 この規則による改正前の登別市立図書館条例施行規則（以下「改正前の規則」という。）第6条の規定により交付された利用者カードについては、この規則による改正後の登別市立図書館条例施行規則（以下「改正後の規則」という。）第8条の規定により交付された利用者カードとみなす。

3 改正前の規則第8条の規定による貸出期間中の図書については、改正後の規則第7条の規定による貸出期間中の図書とみなす。

4 改正前の規則第9条の規定により図書の貸出しを禁止されている者の取扱いについては、なお従前の例による。

別表（第22条関係）

名 称	設置場所
地域情報センター (ライブラリーゾーン)	登別市中央町4丁目11番地 登別市地域情報センター内
鷺別配本所	登別市鷺別町3丁目3番地4 鷺別公民館内
登別配本所	登別市登別東町3丁目6番地7 登別市婦人センター内
登別温泉配本所	登別市登別温泉町58番地1、58番地1先、58番地5、58番地5先 登別温泉ふれあいセンター内

2 1. 図書館位置図

★登別市立図書館本館 登別市中央町5丁目21番地1 Tel 85-4324

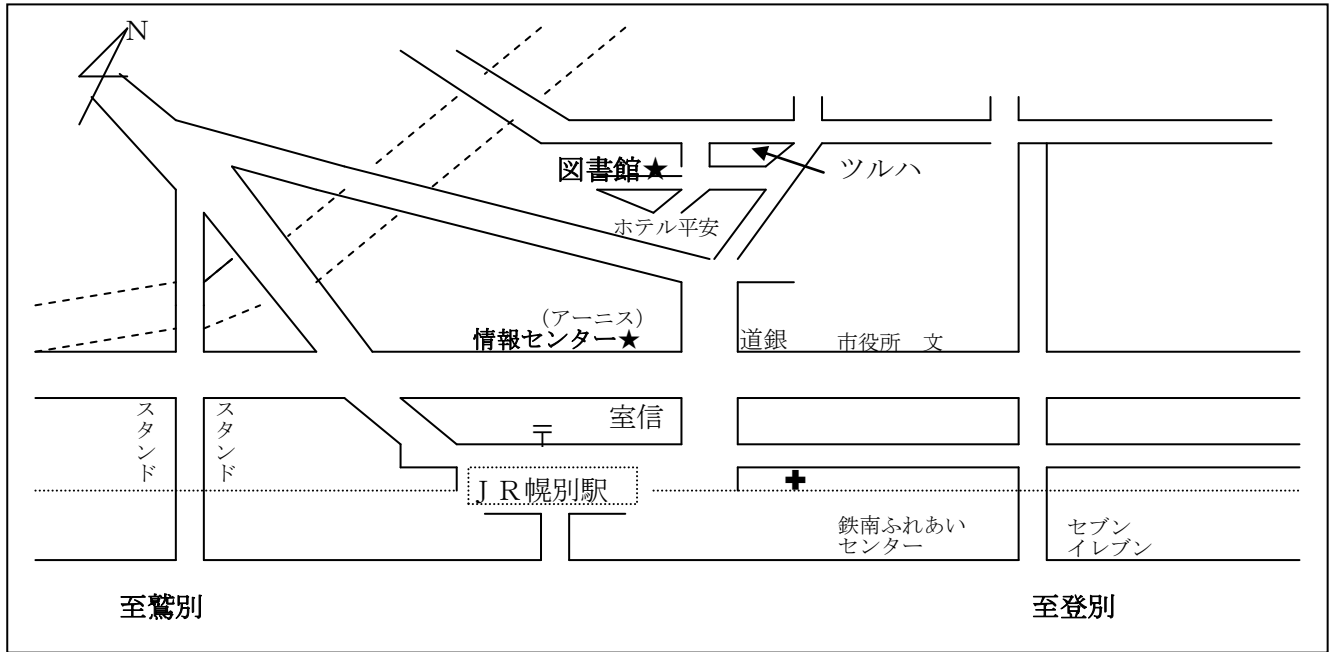
開館時間：火～日曜日 10:00～18:00 ただし、木曜日 10:00～19:30

休館日：月曜日、祝日、年末年始(12/31～1/5)、毎月最終金曜日

★地域情報センター「PiP」(アーニス2階)

Tel 81-2182

開館時間：10:00～20:00 休館日：木曜日、12/30～1/5



★鷺別配本所 Tel 86-8823

鷺別公民館内

時間：9:00～17:30

休館日：年末年始(12/31～1/5)

★登別配本所 Tel 83-1131

婦人センター内

時間：月～金 9:00～17:30

土・日 9:00～17:00

休館日：年末年始(12/31～1/5)

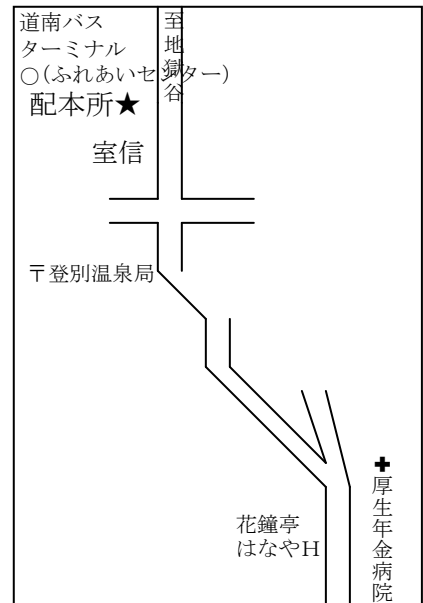
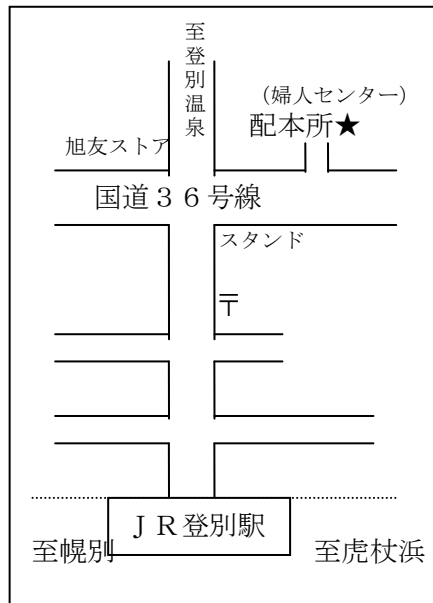
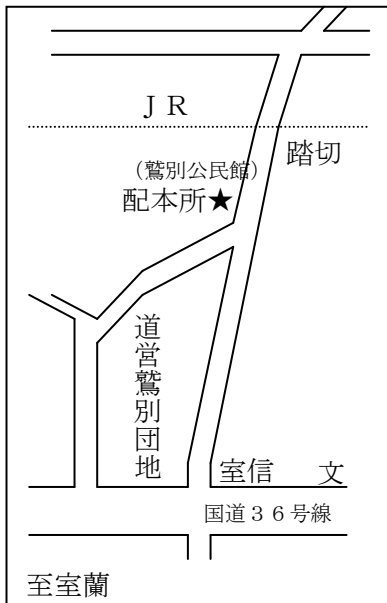
★登別温泉配本所 Tel 84-2068

登別温泉ふれあいセンター内

時間：月～金 9:00～17:30

土・日 9:00～17:00

通年開館





登別市立図書館

〒059-0012

登別市中央町5丁目21番地1

TEL : 0143-85-4324

FAX : 0143-85-4325

メール : n-tosho@nolic.jp

図書館公式ホームページ <http://www.city.noboribetsu.lg.jp/library/index.html>